



El Plenari dona tràmit a la proposta d'Ordenances Fiscals per al 2020 que proposa canvis per fer front a l'emergència climàtica i a l'ús intensiu de l'espai públic

- » La proposta, que ara es tramitarà durant dos mesos, incorpora una adequació de l'Impost de Béns Immobles als nous valors cadastrals
- » Pel que fa a la taxa de terrasses es proposa actualitzar els preus on hi ha congestió a l'espai públic, més concentració de terrasses i coincidint amb les zones més preuades pel mercat
- » Un exemple: al passeig de Gràcia el cost d'una taula al dia passa de l'actual 1,05€ a 4,39€ i a la Rambla del Raval de 0,30 € a 1,73 euros diaris
- » Pel que fa a l'AREA d'aparcament destinada als no residents es vol desincentivar l'estacionament en superfície incrementant preu i establint una política variable en funció del nivell de contaminació del vehicle
- » Entre d'altres canvis, la proposta d'OOFF amplia la bonificació d'aprofitament energia solar, incrementa la taxa de clavegueram i elimina la taxa d'inici d'activitat per a facilitar l'activitat econòmica a la ciutat de Barcelona
- » Els canvis proposats en impostos i taxes tenen un impacte total de 82M€ en els ingressos a les arques municipals

El Plenari de l'Ajuntament de Barcelona ha aprovat provisionalment la modificació per a l'exercici de 2020 i successius de les Ordenances Fiscals de la ciutat que proposen revisar algunes taxes i impostos per fer front a l'emergència climàtica i a l'ús intensiu de l'espai públic. Hi ha votat a favor el govern municipal, format per Barcelona en Comú i el PSC, s'han abstingut ERC i Junts per Catalunya i hi han votat en contra Ciutadans, Partit Popular i Barcelona pel canvi.

Es tracta d'un primer tràmit per tal d'actualitzar alguns impostos, com l'Impost de Béns Immobles per adequar-lo als nous valors cadastrals i per revisar algunes taxes municipals com ara les que regulen l'estacionament de vehicles en superfície, el clavegueram o les terrasses a la via pública. L'impacte global previst de totes les modificacions proposades és de 82M€.

Amb aquesta aprovació s'obre el termini de dos mesos per poder proposar millores i negociar canvis amb la resta de grups municipals abans de la seva aprovació definitiva, que s'hauria de produir al Plenari del mes de desembre.

Impost de Béns Immobles

Es proposa l'adequació de l'Impost de Béns Immobles (IBI) als nous valors cadastrals sorgits de la revisió feta el 2017, on tothom pagarà d'acord amb el valor cadastral del pis, amb un increment mitjà dels rebuts del 5,46%. En aquest capítol es preveu una baixada dels tipus impositius i la supressió de topalls, tornant a un increment anual equivalent als d'abans de la revisió cadastral, després de tres exercicis seguits en els que s'ha congelat el rebut al 98% d'habitatges. En concret es preveu una baixada dels tipus impositius (del 0,75% al 0,66%) i la supressió de topalls, amb un increment mitjà 5,46%, per sota de la mitjana del període 2008-2015, que va ser del 6,5%.

També es preveu un recàrrec del 50% de la quota líquida de l'impost als habitatges d'ús residencial que es trobin permanentment desocupats, a partir de l'habilitació normativa que va fer el Reial Decret Llei 7/2019.

S'elimina la bonificació per domiciliació bancària del rebut que existeix actualment atès que aquesta és ja la forma de pagament majoritària per part de la ciutadania.

D'altra banda, es preveu també un increment de l'IBI associat als BICES (Béns Immobles de Característiques), amb el que es graven les activitats del Port o la Central Regasificadora.

Impost de vehicles

Es preveu un increment del coeficient a partir del qual es calcula la tarifa de l'Impost sobre Vehicles de Tracció Mecànica (IVTM) per a turismes i motocicletes.

Així mateix es proposa un canvi en les bonificacions que existeixen en l'impost pels vehicles menys contaminants.

SITUACIÓ ACTUAL	PROPOSTA 2020
Vehicles Zero Emissions i Eco: 75% bonificació.	Vehicles Zero E.: 75%
Vehicles benzina, fins a 120gr/km de CO2: 25% bonificació.	Vehicles ECO: 25%
	Vehicles benzina, fins a 120gr/km de CO2: eliminació bonificació.

També es contempla eliminar la bonificació per domiciliació i la dels vehicles amb una antiguitat superior als 25 anys i només es bonificaran els que tinguin matrícula històrica emesa per la DGT.

Equiparació de l'Impost de Construccions al que apliquen la majoria de ciutats

Es proposa un reforçament de l'impost sobre construccions, instal·lacions i obres (ICIO). En concret es proposa incrementar el tipus impositiu que s'aplica a la base liquidable passant del vigent 3,35% fins al màxim permès per llei (4%). Amb aquesta mesura Barcelona s'equipararia a ciutats com Madrid, Saragossa, Girona, Sant Adrià del Besòs, Badalona, l'Hospitalet de Llobregat o Sant Cugat del Vallès que ja apliquen el tipus impositiu màxim del 4%.

La bonificació d'aprofitament energia solar s'estén als immobles no residencials

Per tal de fomentar l'energia solar, s'amplia la bonificació d'aprofitament energia solar i s'estén a immobles no residencials.

Estacionament regulat en superfície: una aposta per disminuir els desplaçaments en vehicle privat

La gestió de l'estacionament regulat en superfície és una de les palanques clau per la gestió de la mobilitat, destinat a disminuir els desplaçaments en vehicle privat i afavorir els mitjans de transport més sostenibles i menys contaminants, alhora que es revisen els usos a que es destina l'espai públic.

La proposta de revisió de taxes per a l'any 2020, s'ha alineat amb els objectius establerts en el Pla de Mobilitat Urbana (PMU), així com amb el compromís establert amb la Unió Europea per reduir els índexs de contaminació de la conurbació urbana que es troben per sobre del límit establert per la normativa europea, i per tant amb les noves actuacions previstes com és la Zona de Baixes Emissions, així com amb la política de gestió de l'estacionament amb l'objectiu d'alliberar espai públic en superfície.

A grans trets la revisió de les taxes del servei d'estacionament regulat en superfície a l'AREA preveu:

➤ **Desincentivar l'ús de l'estacionament en superfície dels no residents**

Incrementant el preu de l'estacionament en superfície respecte l'aparcament subterrani, alhora que s'estableix una política de preus variable en funció de la tipologia de vehicle segons els criteris definits per la DGT incorporant criteris ambientals, tant pel que fa les tarifes en els serveis d'Àrea Blava, com Àrea Verda en ús forà.

PROPOSTA REVISIÓ DE TAXES ÚS FORÀ

	Tarifa	Tarifa única*		Proposta 2020 taxa variable			
		Import actual	0 Emissions	Eco	C	B	Resta
BLAVA	A	2,50 €	0,00 €	2,50 €	3,25 €	3,50 €	3,75 €
	B	2,25 €	0,00 €	2,25 €	3,00 €	3,25 €	3,50 €
	C	1,98 €	0,00 €	1,98 €	2,71 €	2,96 €	3,21 €
	D	1,08 €	0,00 €	1,08 €	1,83 €	2,08 €	2,33 €
VERDA ÚS FORÀ	A	3,00 €	0,50 €	3,00 €	3,75 €	4,00 €	4,25 €
	B	2,75 €	0,50 €	2,75 €	3,50 €	3,75 €	4,00 €
GRIS	Crems	2,50 €	0,00 €	2,50 €	2,50 €	2,50 €	2,50 €

Els imports aquí referits corresponen a la taxa per hora

- **Mantenir la política tarifària de residents**, llevat de dos canvis: eliminar les bonificacions als bons conductors i incorporar el pagament al mes d'agost.

PROPOSTA REVISIÓ DE TAXES ÚS RESIDENT

	Tarifa única
RESIDENT	Tarifa actual 0,20€/dia

- A dia d'avui la taxa de resident és de 0,20€/dia de forma general, es proposen les següents revisions:
 - Eliminar les bonificacions actuals per bon conductor i per als vehicles 0 emissions.
 - Incorporar el pagament a l'agost, el conjunt de la proposta implica que per a qualsevol ciutadà l'estacionament al carrer suposarà un total de 52€/any, (1€/setmana).

- **Donar coherència a l'horari de regulació de l'Àrea Blava**

Es proposa adaptar l'horari de funcionament del servei d'Àrea Blava a la realitat de la mobilitat actual de la ciutat, ampliant l'horari de regulació en la franja de migdia (de 14 a 16h).

- **Penalitzar la mala utilització del servei d'estacionament regulat revisant l'import de cancel·lació de denúncia.**

Es proposa revisar l'import actual d'anul·lació de la denuncia de 7€ a 9€.

Grua Municipal

Amb l'objectiu de contribuir també a combatre algunes indisciplines viàries es proposa adaptar les taxes a les noves realitats de mobilitat a la ciutat: motos, bicicletes i vehicles de mobilitat personal, alhora que es garanteix que qui genera la indisciplina n'assumeix el cost.

Per això es proposa un increment general de la grua municipal del 17%, d'acord amb l'actualització de l'IPC català des de 2009. Així doncs, el cost de la retirada d'un turisme passarà dels 147,69€ actuals a 173€. Amb aquest increment, la taxa de cobertura serà de prop del 95% dels cost del servei de la grua. Sense aquesta revisió, la taxa només cobriria un 76,96% del cost de la retirada del vehicle, repercutint en la resta de ciutadans una part del cost de la indisciplina d'un conductor.

També s'han previst increments addicionals del 10% per tal de combatre la indisciplina i per alliberar les voreres i zones de vianants.



Increment de la taxa de clavegueram

Es proposa un increment de les tarifes per augmentar el grau de cobertura dels costos del servei, concretament del 33% fins al 75%. En aquest àmbit cal recordar que el Govern ja va aprovar el mandat anterior una exempció de la taxa per a les persones que es troben en situació de pobresa energètica. El rebut mitjà anual actual és d'uns 15 euros i passaríem a 24 euros l'any.

Aquest increment ha de permetre estar millor preparats de cara als episodis climàtics extrems que seran cada cop més freqüents: pluges torrencials, períodes de sequera i onades de calor.

Eliminació de la taxa d'inici d'activitat

Per incentivar l'activitat empresarial a la ciutat, s'elimina la taxa d'inici de activitat econòmica. Es dona compliment a la recomanació del Banc Mundial en el *Doing Business Report* per a facilitar l'activitat econòmica a la ciutat de Barcelona. En concret es tracta de suprimir la taxa urbanística vinculada a la verificació i control de les activitats sotmeses a comunicació o declaració responsable, tràmit previ i necessari per a la posada en marxa d'un negoci.

Revisió de la taxa de les terrasses en l'espai públic

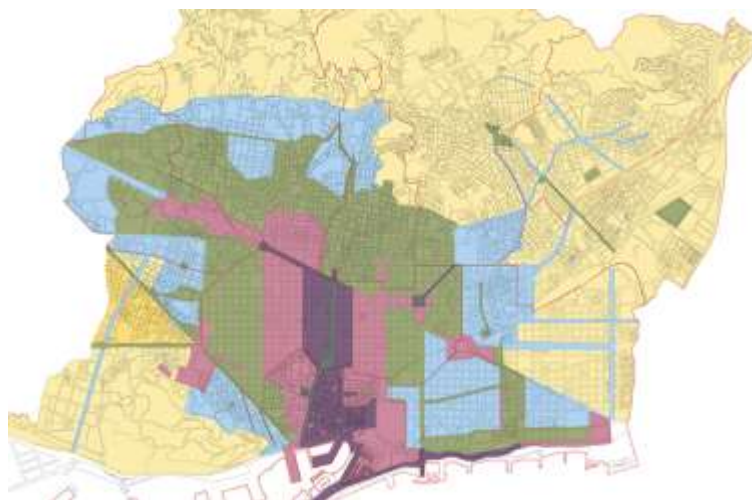
La revisió de les taxes d'ocupació de l'espai públic per part de les terrasses és fruit d'un extens treball d'anàlisi. D'una banda, s'ha fet una anàlisi comparativa amb diverses ciutats d'Europa que constata la necessitat d'actualitzar els coeficients existents, per equiparar-los a d'altres ciutats com Roma, Milà o París.

En paral·lel, s'ha tingut en compte que l'aprovació el 2018 de la nova normativa de terrasses ha flexibilitzat la norma tal com demanaven els restauradors. Això s'ha traduït en una major demanda d'ocupació de l'espai públic, i una proliferació de terrasses, que ha anat en detriment de l'espai destinats als vianants. També hi ha influït el fet que aquesta pressió, en el cas de Barcelona, es manté durant tot l'any, fruit entre d'altres factors de la seva atractivitat turística, de la llei del tabac o la bonança meteorològica.

També s'han tingut en compte els preus de mercat dels locals, el seu increment de valor quan disposen de terrassa, el preu de l'espai públic i la seva ocupació i una comparativa dels imports de subhasta de guinguetes.

La proposta per actualitzar aquesta taxa que està congelada des del 2010 és coherent amb l'activitat econòmica de cada carrer de la ciutat i la demanda d'ús de l'espai públic. Gran part de la ciutat mantindrà les taxes pràcticament iguals. De fet, les zones deprimides econòmicament no pugen, i el gruix de la ciutat ho fa poc. Es proposa pujar els preus on hi ha congestió a l'espai públic, més concentració de terrasses, i coincidint amb les zones més preuades pel mercat.

La nova proposta de tarifes preveu una nova classificació/zonificació dels carrers ajustada a la realitat urbanística i econòmica actual, posant fi a les categories fiscals actuals que es defineixen per trams de carrer, segons un llistat que s'aplica per exemple, a efectes d'IAE.



La proposta concreta la nova classificació on es defineixen les noves categories (zones 0 a 5).



Comparativa amb 1 taula i 4 cadires (2,25 m2)

	OOF VIGENTS			OOF PROPOSTA 2020		
	CATEGORIA	MENSUAL	DIARI	CATEGORIA	MENSUAL	DIARI
La Rambla (excepte part baixa)	A	31,38 €	1,05 €	0	131,62 €	4,39 €
Passeig de Gràcia	A	31,38 €	1,05 €	0	131,62 €	4,39 €
Sagrada Família	B	16,58 €	0,55 €	0	131,62 €	4,39 €
Rambla Raval	R (E,F,Z)	5,20 €	0,17 €	2	51,97 €	1,73 €
Rambla Raval	C	9,10 €	0,30 €	2	51,97 €	1,73 €
Rambla Poblenou	B	16,58 €	0,55 €	2	51,97 €	1,73 €
Enric Granados	B	16,58 €	0,55 €	1	87,75 €	2,92 €
Rambla Fabra i Puig	B	16,58 €	0,55 €	3	27,00 €	0,90 €
Via Júlia	B	16,58 €	0,55 €	4	14,85 €	0,49 €
Cristóbal de Moura	C	9,10 €	0,30 €	5	6,75 €	0,23 €

Comparativa ciutats europees

Comparativa amb 1 taula i 4 cadires (2,25 m2)

Barcelona

Zones vigents	Zones proposta	Mensual actual	Diari actual	Mensual proposta	Diari proposta
A	0	31,38	1,05 €	131,62	4,39 €
A	1	31,38	1,05 €	87,75	2,92 €
B	2	16,58	0,55 €	51,97	1,73 €
C	3	9,1	0,30 €	27	0,90 €
D	4	6,5	0,22 €	14,85	0,49 €
R (E,F,Z)	5	5,2	0,17 €	6,75	0,23 €

		Mensual	Diari
Venècia	Nivell molt alt	239,86	8,00
	Nivell alt	143,92	4,80
	Nivell 1	82,68	2,76

		Mensual	Diari
Milà	Zona singular		
	Nivell molt alt	139,45	4,65
	Nivell alt	99,61	3,32
	Nivell 1	79,69	2,66
	Nivell 2	74,22	2,47

(*) Tarifes excepcionals (eix Duomo)

		Mensual	Diari
Roma	Zona singular		
	Categoria 1 especial	107,59	3,59
	Categoria 2 especial	96,83	3,23
	Categoria 3 especial	86,08	2,87
	Categoria 4 especial	75,32	2,51
	Categoria 1	71,73	2,39
	Categoria 2	64,55	2,15
	Categoria 3	57,38	1,91
	Categoria 4	50,21	1,67

(*) Tarifes excepcionals puntuals

		Mensual	Diari
Nàpols	Zona singular		
	A	79,88	2,66
	B	61,68	2,06
	C	36,50	1,22

(*) Tarifes excepcionals (àmbit patrimoni UNESCO)